

Cynulliad Cenedlaethol Cymru
Yr Arddulliadur



Cynulliad Cenedlaethol Cymru yw'r corff sy'n cael ei ethol yn ddemocrataidd i gynrychioli buddiannau Cymru a'i phobl, i ddeddfu ar gyfer Cymru ac i ddwyn Llywodraeth Cymru i gyfrif.

© Hawlfraint Comisiwn Cynulliad Cenedlaethol Cymru 2012

Ceir atgynhyrchu testun y ddogfen hon am ddim mewn unrhyw fformat neu gyfrwng cyn belled ag y caiff ei atgynhyrchu'n gywir ac na chaiff ei ddefnyddio mewn cyd-destun camarweiniol na difriol. Rhaid cydnabod mai Comisiwn Cynulliad Cenedlaethol Cymru sy'n berchen ar hawlfraint y deunydd a rhaid nodi teitl y ddogfen.

Cyflwyniad

Mae'r arddulliadur hwn yn rhoi canllawiau gorfodol i staff y Cynulliad Cenedlaethol o ran yr arddull a'r fformat y dylid eu defnyddio wrth ysgrifennu adroddiadau, cyhoeddiadau, dogfennau ar gyfer y wefan a gohebiaeth gyffredinol. Fe'i lluniwyd ar y cyd â tîm Cydraddoldeb a Mynediad y Cynulliad, ac mae'n darparu gwybodaeth sy'n sicrhau bod ein holl waith cyfathrebu yn glynu wrth ganllawiau arfer gorau.

Dyma ail fersiwn yr arddulliadur, sydd wedi derbyn llawer o'r sylwadau a gafwyd gan Gomisiynwyr, Aelodau Cynulliad eraill a staff, a hynny ar ôl i'r fersiwn gyntaf gael ei dosbarthu ar ddechrau mis Mai 2009. Ein nod yw adolygu'r ddogfen yn rheolaidd wrth i'r Cynulliad ddatblygu. Gwneir hyn drwy gyfarfodydd a gynhelir rhwng yr adran Cyfathrebu a chynrychiolwyr o wahanol feysydd gwasanaeth.

Ceir pedair adran arall ynghyd â'r arddulliadur ar-lein hwn:

- Pecyn cymorth ar hygyrchedd** (gwybodaeth i'n helpu i gynhyrchu gwybodaeth hygyrch);
- gwybodaeth am **Aelodau'r Cynulliad** (lluniau a bywgraffiadau awdurdodedig);
- Canllawiau brand** y Cynulliad Cenedlaethol (sut i ddefnyddio ein logo, ac ati).

Os oes gennych unrhyw sylwadau neu awgrymiadau, cysylltwch ag Iwan Williams neu Geraint Griffiths.

Iwan Williams
Mehefin 2012

Ffont y Cynulliad Cenedlaethol a gofod rhwng llinellau

Testun

Dylid ysgrifennu pob dogfen, gan gynnwys e-byst, yn **Lucida Sans 12-pwynt**. Gwnewch yn siwr eich bod yn addasu gosodiadau rhagosodedig ar gyfer e-byst (gan gynnwys eich llofnod a'ch negeseuon yn nodi nad ydych yn y swyddfa) a'ch templedau Word fel eu bod yn cydymffurfio â'r cyfarwyddiadau hyn.

Ni ddylid gosod testun ar ben delwedd oni bai fod y cyferbyniad rhwng y testun a'r cefndir yn sylweddol.

Dylai'r testun Saesneg a'r testun Cymraeg gael eu rhannu'n glir ar dudalen, neu dylid paratoi cyhoeddiadau ar ffurf "trosi a throï".

Dylai cyhoeddiadau fod ar gael mewn fformat PDF a Word ar wefan y Cynulliad.

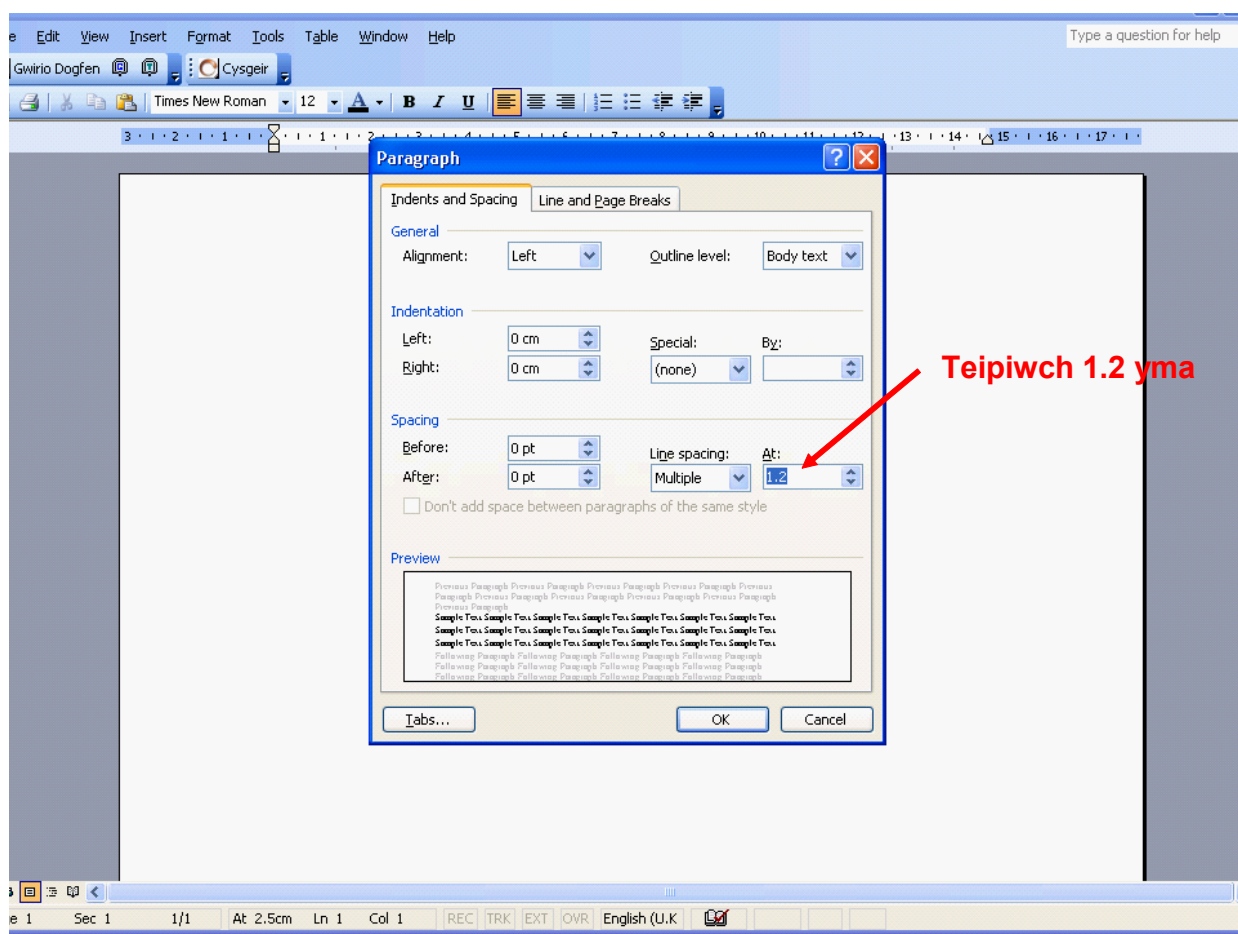
Gofod

Arddull tŷ'r Cynulliad yw gadael **un** gofod ar ôl atalnod llawn ac **nid dau**.

Dylid sicrhau bod gofod o 1.2 rhwng pob llinell ym mhob dogfen (**ac eithrio negeseuon e-bost**).

Ewch i **Format**, yna **Paragraph**. O dan **Spacing** (gweler isod) teipiwch 1.2 yn y golofn **At**. Cliciwch **OK**.

Sicrhewch eich bod yn diwygio'r rhagosodiad ar gyfer templedi Word er mwyn cydymffurfio â'r cyfarwyddiadau hyn.



Llofnod e-bost

Dylech sicrhau bod eich llofnod e-bost allanol yn dilyn y fformat a ganlyn (gallwch gopïo'r wybodaeth isod a'i rhoi yn uniongyrchol yn eich llofnod bersonol). Gallwch ddefnyddio eich enw a'ch rhif estyniad yn unig ar gyfer negeseuon mewnol.

Nodwch fod newidiadau wedi cael eu gwneud (y ffont, Llywodraeth Cymru a'r ymwadiad), felly bydd angen i chi ail-wneud eich llofnod os ydych eisoes wedi'i newid.

Hefyd, nodwch y gallwch ddileu'r ymwadiad cyfreithiol ar gyfer negeseuon lle RYDYCH YN cynrychioli safbwyntiau'r Cynulliad Cenedlaethol.

Eich enw

(maint ffont 12 a llythrennau bras – gallwch ddewis y lliwiau a ganlyn yn unig: **du**, **brown**, **glas tywyll**, **gwyrdd tywyll** neu **goch tywyll**)

Teitl swydd (yn Gymraeg) (maint ffont 12 a llythrennau bras)

Teitl swydd (yn Saesneg) (maint ffont 12 a llythrennau bras)

Eich maes gwasanaeth (yn Gymraeg) (maint ffont 12 a llythrennau bras)

Eich maes gwasanaeth (yn Saesneg) (maint ffont 12 a llythrennau bras)

Cynulliad Cenedlaethol Cymru (maint ffont 12 a llythrennau bras)

National Assembly for Wales (maint ffont 12 a llythrennau bras)

Ff: Rhif ffôn (maint ffont 12 a llythrennau bras; fformat: **029 20xx xxxx**)

Ff: Rhif ffôn symudol (os yw'n briodol) (maint ffont 12 a llythrennau bras; fformat: **xxxxx xxx xxx**)

www.cynulliadcymru.org

www.assemblywales.org

Cynulliad Cenedlaethol Cymru yw'r corff sy'n cael ei ethol yn ddemocrataidd i gynrychioli buddiannau Cymru a'i phobl, i ddeddfu ar gyfer Cymru ac i ddwyn Llywodraeth Cymru i gyfrif.

The National Assembly for Wales is the democratically elected body that represents the interests of Wales and its people, makes laws for Wales and holds the Welsh Government to account.

Croesewir gohebiaeth yn Gymraeg neu Saesneg.

We welcome correspondence in Welsh or English.

Dylid ystyried unrhyw ddatganiad neu sylw a geir yn y neges hon fel un personol ac nid o reidrwydd yn fynegiant o safbwynt Cynulliad Cenedlaethol Cymru, unrhyw ran ohono neu unrhyw gorff cysylltiedig

Any of the statements or comments made above should be regarded as personal and not necessarily those of the National Assembly for Wales, any constituent part or connected body.

Arddull tŷ'r Cynulliad Cenedlaethol

Aelod Cynulliad

Wrth gyfeirio at Aelodau'r Cynulliad, dylid defnyddio priflythyren ar gyfer y gair **Aelod(au): roedd yna lai o Aelodau yn y Siambr** neu, **roedd dau Aelod o ogledd Cymru yn rhan o'r Pwyllgor**.

Wrth ei ddefnyddio gydag enw, defnyddiwch briflythrennau: **Angela Burns, Aelod Cynulliad**. Defnyddiwch **Aelod** pan fo'n glir eich bod yn cyfeirio at Aelod Cynulliad. Defnyddiwch **AC** mewn teitl yn unig.

AC

Dylid defnyddio **AC** fel rhan o deitl: **David Melding AC** (nodwch mai'r fformat cywir yw **AC** ac nid A.C.).

Wrth gyfeirio at **Aelod Cynulliad**, ysgrifennwch yn llawn (priflythrennau) yn yr enghraifft gyntaf, ac yna defnyddiwch **Aelod**; defnyddiwch eich disgrisiwn a'ch synnwyr cyffredin ond ceisiwch osgoi AC os yw'n bosibl.

amserau

Wrth ysgrifennu agendâu, papurau ac ati, defnyddiwch y cloc 24 awr bob amser. Felly: **09.00, 13.00, 17.45**. Defnyddiwch atalnod llawn ac nid colon. Peidiwch â defnyddio "am" na "pm" gyda'r cloc 24 awr.

Bil

Mae Bil yn gyfraith arfaethedig. Unwaith y bydd Bil wedi'i basio gan y Cynulliad a'i fod yn cael cydsyniad Brenhinol, mae'n dod yn Ddeddf y Cynulliad.

Comisiwn

Defnyddiwch y term Comisiwn y Cynulliad, neu'r Comisiwn, wrth gyfeirio at y corff o bum Aelod: **yng nghyfarfod Comisiwn y Cynulliad**, a defnyddiwch hefyd os oes gofyniad cyfreithiol – er enghraifft i sicrhau hawlfraint – ond defnyddiwch eich disgrisiwn a cheisiwch ddefnyddio **Cynulliad Cenedlaethol** os yw'n briodol: **rwy'n gweithio i'r Cynulliad Cenedlaethol**.

Rhaid defnyddio priflythyren ar gyfer y Comisiwn.

Cyfarfod Llawn

Priflythrennau.

Cynulliad Cenedlaethol Cymru

Dylid cyfeirio ato fel **Cynulliad Cenedlaethol Cymru** y tro cyntaf; ar ôl hynny, dylid defnyddio **Cynulliad Cenedlaethol** neu **Cynulliad**.

Deddf

Defnyddiwch briflythyren bob amser. Bil yw'r enw am Ddeddf arfaethedig y Cynulliad.

deisebau

Oni bai eich bod yn cyfeirio at y Pwyllgor Deisebau, dylid defnyddio llythrennau bach ar gyfer **deisbau** bob tro.

dyfynodau

Wrth ddefnyddio dyfynodau uniongyrchol, "defnyddiwch ddyfynodau dwbl ar ddechrau ac ar ddiwedd adran sydd wedi'i dyfynnu, gyda 'dyfynodau sengl' ar gyfer dyfyniadau o fewn yr adran honno.

"Pan fydd dyfyniad yn ddau baragraff o hyd, ni ddefnyddir dyfynodau ar ddiwedd y paragraff cyntaf, ond defnyddiwch ar ddechrau paragraffau dilynol i ddangos bod y dyfyniad yn parhau. Bydd yr atalnod llawn yn dod o fewn y dyfynodau ar y diwedd."

dyddiadau

Arddull y Cynulliad wrth gyfeirio at ddyddiadau yw: **23 Ebrill 2009** (diwrnod mis blwyddyn; dim atalnodau). Peidiwch â defnyddio ^{fed}, ^{ydd}, ^{ain} ac ati mewn uwchysgrifen.

Grwpiau Trawsbleidiol

Arddull y Cynulliad Cenedlaethol yw defnyddio **Grwpiau Trawsbleidiol** ac nid Grwpiau Hollbleidiol. Defnyddiwch briflythrennau bob tro, ac nid oes angen cysylltnod yn y Gymraeg.

GSC (Gwasanaeth Seneddol y Cynulliad)

Peidiwch â'i ddefnyddio. Dylid defnyddio staff y Cynulliad Cenedlaethol neu staff y Cynulliad mewn amgylchiadau llai ffurfiol (ar gyfer cynulleidfaoedd mewnol yn bennaf).

Hawlfraint

Mae'n rhaid i'r datganiad hwn ymddangos ar bob cyhoeddiad a gynhyrchir gan Gynulliad Cenedlaethol Cymru:

© Hawlfraint Comisiwn Cynulliad Cenedlaethol Cymru 2012

Ceir atgynhyrchu testun y ddogfen hon am ddim mewn unrhyw fformat neu gyfrwng cyn belled ag y caiff ei atgynhyrchu'n gywir ac na chaiff ei ddefnyddio mewn cyd-destun camarweiniol na difriol. Rhaid cydnabod mai Comisiwn Cynulliad Cenedlaethol Cymru sy'n berchen ar hawlfraint y deunydd a rhaid nodi teitl y ddogfen.

Llywodraeth Cymru

Cofiwch nad yw Llywodraeth Cymru bellach yn cael ei hadnabod fel Llywodraeth Cynulliad Cymru. Dylech ddefnyddio **Llywodraeth Cymru** bob amser, neu un o'r canlynol:

- Gweinidogion Cymru;
- y Gweinidog;
- y Llywodraeth.

Y Llywydd

Dylech gyfeirio at **Rosemary Butler AC** bob amser fel **y Llywydd** yn Gymraeg a **the Presiding Officer** yn Saesneg.

Y Pierhead

Defnyddiwch y fannod o'i flaen bob amser - **y Pierhead**. Peidiwch â defnyddio "adeilad y Pierhead". Mae'r enw **y Lanfa** yn anghywir.

pleidiau gwleidyddol

Dylid cyfeirio at bleidiau gwleidyddol bob amser fel a ganlyn:

Mewn testun Cymraeg

Llafur Cymru
Ceidwadwyr Cymreig
Democratiaid Rhyddfrydol Cymru
Plaid Cymru

Mewn testun Saesneg

Welsh Labour
Welsh Conservatives
Welsh Liberal Democrats
Plaid Cymru

Prif Weithredwr a Chlerc y Cynulliad

Defnyddiwch briflythrennau bob tro.

pwylgorau'r Cynulliad - priflythrennau neu lythrennau bach?

Defnyddiwch briflythrennau wrth gyfeirio at bwyllgor penodol drwy ei enwi neu drwy oblygiad: **Cyfarfu'r Pwyllgor Cynaliadwyedd brynhawn ddoe** neu, **Cytunodd y Pwyllgor i gyfarfod yn gyhoeddus**.

Defnyddiwch lythrennau bach pan nad ydych yn cyfeirio at bwyllgor penodol: **Mae gan y Cynulliad nifer o bwyllgorau**, neu, **Caiff darn o ddeddfwriaeth ei graffu gan bwyllgor**.

Mae gan bob un o bwyllgorau'r Cynulliad Cenedlaethol **Gadeirydd** – mewn priflythrennau. (Ni ddylid defnyddio 'cadeiryddes').

Dylid defnyddio llythrennau bach wrth gyfeirio at aelod(au) pwyllgor: **mae gan y Pwyllgor naw aelod** neu, **mae'n aelod o bwyllgor**.

pwytiau bwled

Wrth ddefnyddio pwyntiau bwled, dylech:

- dreiglo'r gair cyntaf yn y pwynt cyntaf (oni bai mai llythyren neu rif yw'r pwynt bwled);
- defnyddio llythrennau bach ar ddechrau'r pwyntiau bwled;
- defnyddio hanner colon ar ddiwedd pob pwynt bwled; a
- defnyddio atalnod llawn ar ddiwedd y pwynt bwled olaf.

rhifau

Mewn dogfennau naratif (nid tablau na dogfennau rhifol sydd wedi'u fformadu), dylid nodi rhifau o un i naw mewn geiriau a defnyddio rhifau o 10 i 999,999, AC EITHRIO ar gyfer pellterau, pwysau a mesurau.

Felly: tair blwydd oed, pedwar eliffant, o dan bump, dau gar **OND** 3 milltir, 1km, 8kg, 9 metr sgwâr.

Gyda niferoedd sydd o boptu deg, defnyddiwch ffigurau; rhwng 8 a 12 nid rhwng wyth a 12.

Ni ddylid defnyddio rhifau ar ddechrau brawddeg. Ail-luniwch y frawddeg, neu ysgrifennwch y rhifau mewn geiriau.

Dylid defnyddio miliwn a biliwn yn llawn: **pedair miliwn** o bobl ddi-waith; **8.7 miliwn** o unedau; **£1.5 biliwn**.

Cannoedd o filoedd, degau o filiynau.

Wrth drafod canrifoedd, ysgrifennwch hwy'n llawn, gan ddefnyddio'r dull traddodiadol o rifo, a'r ffurfiau benywaidd gan fod canrif yn enw benywaidd, ee **y ddeuddegfed ganrif, y bedwaredd ganrif ar bymtheg**.

Mewn dogfennau cyllid, dylid defnyddio 'm' yn hytrach na 'miliwn' (fel **£6m** nid £6 miliwn).

Ceir rhagor o wybodaeth fanwl am sut i ddefnyddio a chyflwyno rhifau a gwybodaeth ystadegol gan y Gwasanaeth Ymchwil.

rhifau ffôn

Dylid dilyn y fformat a ganlyn ar gyfer rhifau ffôn: **029 2089 8039** a rhifau ffôn symudol: **07825 056 426**.

Sefydliadau'r Undeb Ewropeaidd

Yn yr enghraifft gyntaf, dylid cyfeirio at y **Cyngor Ewropeaidd, Senedd Ewrop** a'r **Comisiwn Ewropeaidd** yn llawn, gyda phrif lythrennau. Wedi hynny, gellir cyfeirio at y sefydliadau fel y **Cyngor**, y **Senedd** neu'r **Comisiwn** (priflythrennau).

Senedd

Cyfeirir ato fel **y Senedd** ac nid fel adeilad y Senedd. Yr ardaloedd o fewn y Senedd yw'r **Neuadd**, yr **Oriel** a'r **Cwrt**.

slaes

Dylid rhoi gofod cyn ac ar ôl slaes (/).

teitlau

Yn gyffredinol, dylid defnyddio priflythrennau ar gyfer y gair cyntaf a thermâu safonol yn unig mewn penawdau a theitlau dogfennau.

Tŷ Hywel

Nodwch yr acen grom **ŷ** yn **Tŷ**. I ddod o hyd i lythrennau Cymraeg arbennig, cliciwch ar **Insert**, ac yna **Symbol** i ddod o hyd i'r llythyren angenrheidiol, neu pwyswch **Alt** a'r llythyren berthnasol (er enghraifft Alt + y = ŷ).